

Organisatie:

**ROCHDALE**

**ZNSTD**



## **Buurtbezoek Poelenburg/Peldersveld (Zaandam)**

### **Beeldverslag team 6**

24 januari 2019

Tijdens deze koude middag verzamelt het team bij het buurtcentrum Lobelia in Poelenburg, waar we worden meegenomen in de praktijk van het wonen in Poelenburg/Peldersveld en de instanties die betrokken zijn bij het welzijn van de wijken.

### **Wat hebben we gedaan?**

De middag trapte af met een voorstelronde waarna actieve bewoonsters Fatima & Fatima ons een glimp geven van hoe het is om te wonen in Poelenburg.

Fatima & Fatima over leven in Poelenburg

Poelenburg is volgens hen een prachtige wijk, met veel diversiteit, voorzieningen en het ligt vlakbij Amsterdam. Het beeld dat Poelenburg onveilig is ervaren zij niet zo. Beide zijn nog nooit slachtoffer geweest van criminaliteit en ze horen weinig over diefstallen. Neemt niet weg dat er problemen zijn; met name op het gebied van zwerfafval. Het is sommige periodes echt vies op straat en dat geeft geen veilig gevoel. Dat wekt de indruk dat niemand wat om de omgeving (en elkaar) geeft.



Volgens hen geeft het afval in de wijk een slecht beeld van de bewoners die er wonen. Ze steken daarom veel energie om mensen bewust te maken dat het niet hoort. Toch vinden ze het lastig om bewoners te activeren mee te doen. Nog al eens krijgen ze negatieve reacties van buurtgenoten. Het meeste resultaat hebben ze door de scholen te benaderen met flyers en het organiseren van prikacties in de gemeente.

Over de vraag wat de bewoners nodig hebben, waren beide Fatima's het eens: méér bemoeienis van corporaties (zichtbaar zijn in complexen, nieuwsbrieven), hardere aanpak van de politie/gemeente bij criminaliteit en sociaal maatschappelijke hulpverleners die werken vanuit het hart.

Na de kennismaking met de wijk nemen de Gemeente Zaanstad & Rochdale ons mee door de wijken Poelenburg/Peldersveld op weg naar de Brandaris. Poelenburg is een kwetsbare wijk: het niveau van onderwijs is laag en onder volwassenen is er veel werkloosheid (12 & 11% heeft een uitkering). Ongeveer 1/5 van alle uitkeringen in de stad worden in deze wijken verstrekt. 25,5% van de kinderen groeit op in armoede. Daarnaast heeft een aantal een grote achterstand op school, met name op gebied van taal.



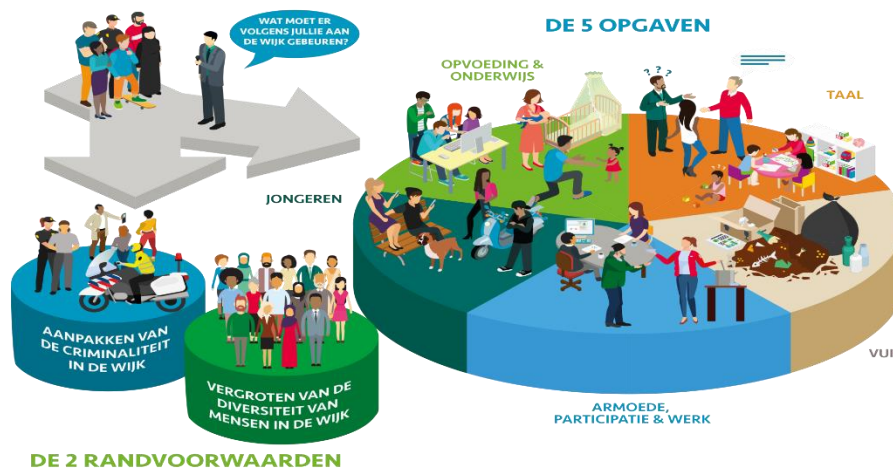


### Hoe pakken de gemeente & partners de leefbaarheidsproblematiek aan?

Instanties proberen zoveel als mogelijk te opereren uit de logica van de wijk: wat past bij de mensen die er wonen? Er lopen continue twee mensen in elke wijk rond om een oogje in het zeil te houden. Basisscholen worden daarnaast ondersteund bij het aanbieden van meer lesuren aan kinderen met taalachterstanden. Ook worden gelden uit boetes, op bijvoorbeeld zwerfafval, gebruikt om lokale initiatieven te realiseren (zoals een ijsbaan). Ten opzichte van de voorgaande jaren gaat de samenwerking steeds beter: professionals vinden elkaar en bewoners participeren meer in commissies.

Desondanks laten data-analyses zien dat er onder de oppervlakte toch criminele activiteiten plaatsvinden en er vermoedens zijn van ondermijning. Zo zijn er de nodige problemen rondom woonfraude, hennepsteelt en glazenwassers (inmiddels ook een aanpakprogramma voor opgestart). Dit heeft in de praktijk onder andere geleid tot huisuitzettingen en stopzetten van uitkeringen.

### Opgaven in de Wijken P-P



## Opbrengsten van de dag

De dag werd afgesloten met een onderlinge uitwisseling over wat wij allemaal kunnen meenemen in onze praktijk. Met zo'n gedreven groep konden we goed met elkaar de discussie aangaan.

### Wat heeft team Poelenburg/Peldersveld nog aan vragen, of dilemma's waarvan het hen goed lijkt als wij het oppakken?

Een greep uit enkele lessen die het interdisciplinair team Poelenburg/Peldersveld ons wil meegeven:



- Focus op mensen die zich nu niet empowered voelen, maar toch een hart voor de wijk hebben.
- Wanneer je specifiek focust op jongeren: Jongeren leven in drie werelden: de school, de straat & online. Als een jongere het in ene wereld 'goed' doet of wilt doen, betekent dat wat voor hoe het gaat 'in die andere wereld'. Er is veel druk op hen vanuit die verschillende werelden, die allemaal iets anders van ze verwachten.
- Zorg voor directe uitwisseling van informatie tussen samenwerkingspartijen om de neuzen dezelfde kant op te krijgen en gemeenschappelijke ambities te stellen.
- Bewoners hebben niet altijd kwade bedoelingen en overkomen dingen uit goedgelovigheid. Lvb kan ook een rol spelen in gedrag, men weet of kan soms niet anders.

*'Het zijn de bewoners die de norm van de wijk bepalen, niet de instanties en professionals die betrokken zijn. Ga actief met bewoners in gesprek daarover.'*

De programmamanager Actieplan Poelenburg & Peldersveld geeft ons nog expliciet mee: *'We zien dat mensen soms wel melden, maar gefrustreerd raken als we (gemeente) niet altijd concreet (tastbaar) iets later zien. Je hoopt de melders ook snel iets terug te kunnen geven, maar dat kan gewoonweg vaak niet. Hoe kan je daar toch zoveel mogelijk aan voldoen richting bewoners toe?'*

En dat was het einde van een interessante middag, met een hoop energie en 'food for thought' voor de volgende stap in de Challenge!